

### 精彩內容

#### 城市焦點

預防腦退化 聽力很重要

P.1-2

#### 服務回應

調查證實顯著成效  
提升長者認知能力  
「居家智多星」計劃

P.3-4

#### 服務透視

掌握學習語言黃金期  
免擔心幼兒發展遲緩

P.5

求職同行招聘日  
搵工？嚟呢度！

P.6

#### 小城裡的暖流故事

社區才能共享 轉化施受角色

P.7

#### 優質之旅

評估服務使用者需要  
識別及訂定合適服務

P.7

#### 檔案室

P.8

#### 捐款贊助

P.8

#### 服務單位一覽

P.8

歡迎各位掃描下列 QR Codes，緊貼本機構最新消息；請讚好和追蹤本機構 Facebook/Instagram。



全新網頁：  
電子版年報 / 季刊 /  
課程及活動指南



Facebook



Instagram



## 城市焦點

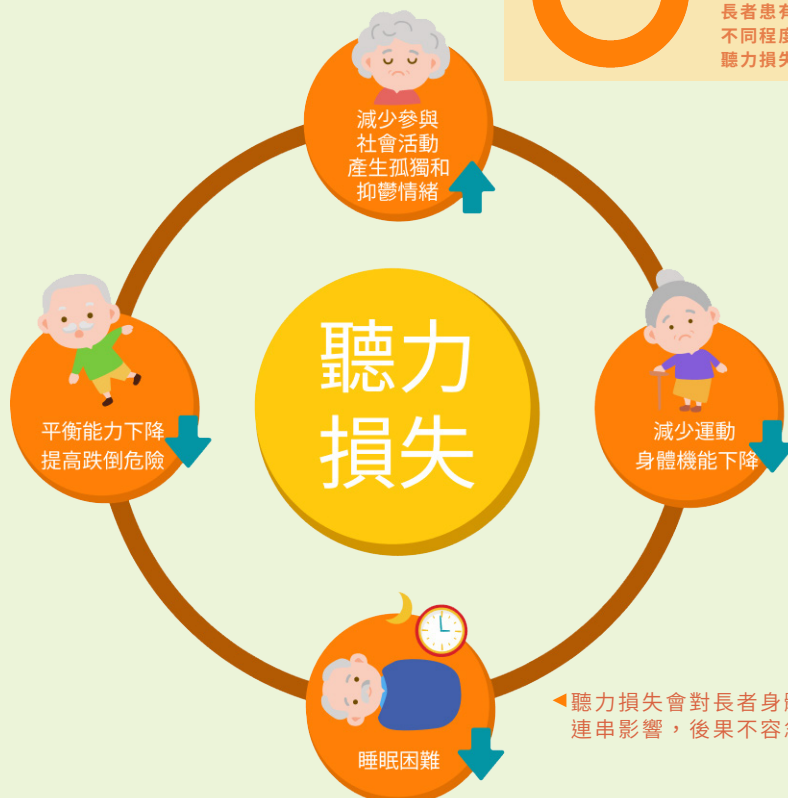
# 預防腦退化 聽力很重要

香港理工大學護理學院 助理教授  
世界衛生組織社區健康服務合作中心 副總監  
趙妍博士

香港理工大學護理學院 研究助理  
謝梓軒先生

你知道嗎？我們能聽見外界的聲音，不只是雙耳的功勞，更需要大腦各部份分工合作。我們除了用耳朵接收聲音，大腦也同時快速地參與聲音信號的處理、理解和即時回饋。最新研究發現，年齡相關的聽力損失（俗稱撞聲）與認知能力下降和認知障礙症（腦退化症）有著密切關係<sup>1</sup>。聽力衰退會在無形中影響長者的語言和溝通能力，進而導致社會活動參與度下降，產生孤獨感、甚至抑鬱情緒。研究資料顯示<sup>2</sup>，聽力損失會導致長者運動減少，身體功能下降，以及產生睡眠問題。聽力問題更會導致長者平衡能力轉差，增加跌倒意外的風險。

聽力損失問題在長者當中極為普遍。



聽力損失會對長者身體帶來連串影響，後果不容忽視。



根據世界衛生組織的資料<sup>3</sup>，聽力損失在 65 歲及以上的長者身上極為普遍。早期介入聽力損失可以有效改善認知能力、身體機能，甚至能預防高達 8% 的認知障礙症發生<sup>4</sup>。然而目前在香港，乃至全球各地，年齡相關的聽力損失問題被社會嚴重忽視，針對與年齡相關的聽力損失的資料及可用介入措施也非常有限。長者或會誤以為聽力損失只是「年紀大，機器壞」，是身體自然衰老的結果，而忽略及早介入處理，久而久之衍生種種身心健康問題。

### 聽聰智明 — 創新的遊戲化聽力損失訓練方案

我們的團隊研發了一套名為「聽聰智明」的網絡遊戲形式聽力與認知雙重任務訓練系統。「聽聰智明」旨在改善患有聽力損失（撞聾）長者的聽力技能、溝通能力，以及認知功能，最終提高長者的心理健康和整體生活質素。該系統由本地患有聽力損失的長者共同參與設計，符合長者需求。系統趣味性強，易於操作，只須一台平板電腦或者手機，每日在家花一個小時就可輕鬆完成訓練。聽力訓練內容以日常情景為主題，如乘車、購物、看醫生、與朋友飲茶等。在為期 12 個星期的訓練過程中，參加者需要每星期至少完成 5 個訓練模組。系統會自動依照長者的作答反應，動態調整訓練難度。遊戲以每日闖關的形式進行，設有排行榜，參加者既可獨立完成遊戲訓練，又能體驗團隊競賽，提高他們的社會參與感。

### 遊戲之外 — 培養健康用耳習慣

除了聽力和認知訓練，「聽聰智明」系統更設有知識學習小課堂，為長者提供豐富的聽力健康常識。例如：長者應該減少在嘈雜場所的活動時間，與響亮的聲源保持距離，到安靜的地方讓耳朵短暫休息；在乘坐公共交通等嘈雜環境中，可選用降噪耳機，減少提高音量。

除此之外，均衡的膳食也有助於聽力健康。長者可多進食含有鉀、鋅、葉酸、Omega-3 不飽和脂肪酸和抗氧化劑的食物，喝足夠的水，確保身體（包括內耳）保持充足的水分以支持血液循環，將氧氣輸送到耳朵。配合適合的營養，可促進聽覺功能和整體健康。

營養素	食物來源 (例子)
鉀	香蕉、菠蘿、薯仔、菠菜、堅果
鎂	綠葉蔬菜、堅果、花生、黑朱古力
鋅	貝類海鮮（蜆、青口、蠔）、豬肉、牛肉、腰果、黑朱古力
葉酸	綠葉蔬菜、扁豆、蘆筍、牛油果
Omega-3 脂肪酸	三文魚、鯖魚（鮫魚）、沙甸魚、亞麻籽、芥花籽油
抗氧化劑	莓果、綠葉蔬菜和柑橘類水果

盼以上資訊可助讀者留意長者及身邊人的記憶及聽力健康轉變。

如果對本研究有興趣，歡迎透過電郵聯絡理工大學：yan-ivy.zhao@polyu.edu.hk

#### 參考摘要

- Loughrey, D. G., Kelly, M. E., Kelley, G. A., Brennan, S., & Lawlor, B. A. (2018). Association of Age-Related Hearing Loss With Cognitive Function, Cognitive Impairment, and Dementia: A Systematic Review and Meta-analysis. *JAMA otolaryngology-- head & neck surgery*, 144(2), 115-126. <https://doi.org/10.1001/jamaoto.2017.2513>
- Lavie, L., et al., Is current data sufficient to infer that hearing aids contribute to postural control and balance in older adults? A systematic review. *Folia phoniatrica et logopaedica: official organ of the International Association of Logopedics and Phoniatrics (IALP)*, 2023. 10.1159: p. 000534164.
- World Health Organization. (2021). *World report on hearing*
- Livingston, G., Sommerlad, A., Orgeta, V., Costafreda, S. G., Huntley, J., Ames, D., & Mukadam, N. (2017). Dementia prevention, intervention, and care. *The Lancet*, 390, 2673-2734.



▲ 經過訓練，長者的聽力和認知能力均得到提高。據長者回饋，經過「聽聰智明」系統的訓練後，他們聽東西明顯比以往更專注、更認真。



▲ 趙博士的團隊在社區內為長者測試聽力水平，為有聽力損失的長者建立遊戲帳戶。他們可以隨時登入，在方便的時間、地點進行訓練。

# 調查實證顯著成效 提升長者認知能力

## 「居家智多星」計劃

Smart Brain Smart Aging



按 衛生署資料顯示，現時本港每 10 名 70 歲或以上長者便有 1 名長者確診認知障礙症，85 歲以上長者患病比率更高達三分之一。為實踐「居家健腦、居家安老」的服務理念及支持政府服務政策，本機構繼續以跨專業及跨界別的方式，為近 1,000 名長者提供不同類型的上門家居照顧服務。服務包括改善家居及社區照顧服務、綜合家居照顧服務（體弱個案）、長者社區照顧服務券計劃、醫院管理局離院長者綜合支援計劃，以及在 2024 年 10 月起轉營的家居支援服務（前身為綜合家居照顧服務），務求長者及照顧者繼續在自己熟悉的環境中安享晚年。



### 支援長者的聽力健康

有見前文香港理工大學關於長者聽力損失對身體帶來影響的重要研究結果，最近團隊與機構轄下的賽馬會葵華健樂中心合作，安排言語治療師為 15 名行動不便的長者進行聽力檢查，進一步了解體弱長者的聽力狀況，並為開展相關配套服務做好準備，準備開展包括但不限於「聽聰智明」訓練系統之相關配套服務。



### 提升長者的認知能力

自 2023 年 9 月起，改善家居及社區照顧服務團隊進一步推展體弱長者服務，啟動「居家智多星」計劃。本計劃針對疫情前後體弱長者缺乏接觸外界事物的情況，由職業治療師以小組形式培訓照顧員，提升其使用平板電腦及應用程式的技能，讓受訓後的照顧員為長者提供認知訓練服務。計劃透過「腦友記 (NeuroGym)」應用程式中的遊戲，結合長者的興趣和能力，為患有認知缺損的長者提供專屬訓練。同時，計劃融入預防腦退化的元素，旨在改善長者的生活質素，並為長者及其家人提供接觸樂齡創科的機會。

### 體驗全新的生活樂趣

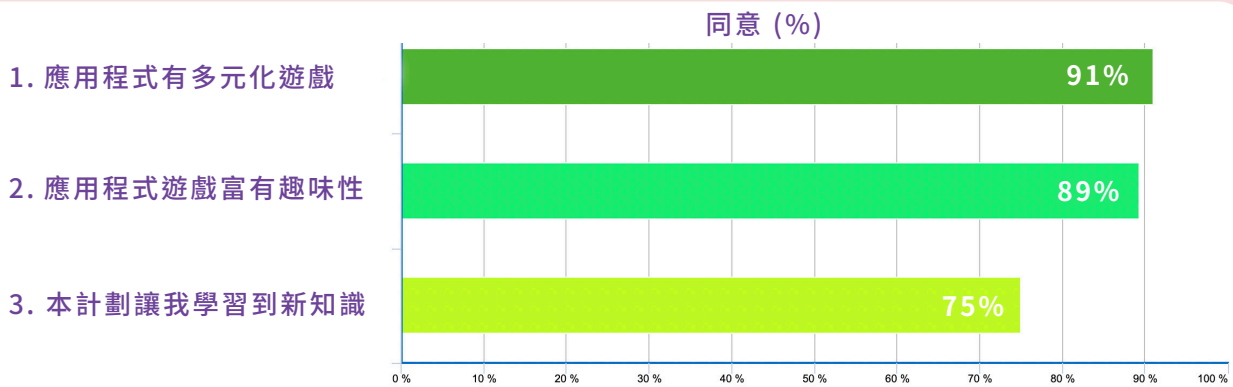
參與計劃的 90 歲李婆婆分享道：「我一生從未接觸過平板電腦，現在有姑娘上門陪伴我一起玩電腦，令我感到十分開心。我自己也學會了玩一些遊戲，例如『街市遊戲』和『打麻雀』，這些遊戲非常有趣。雖然我行動不便，不能經常外出，但有了這些遊戲，我的生活變得不再沉悶。」計劃已為超過 100 名長者提供恆常訓練，服務次數累計達 3,000 次。



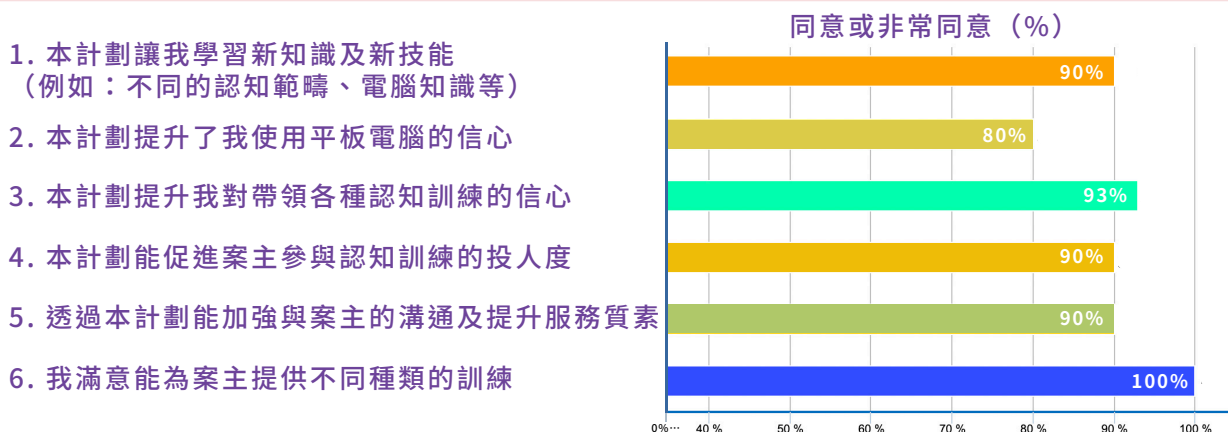


## 問卷調查證顯著成效

在成效評估方面，職業治療師為 36 名參與「居家智多星」計劃及有認知障礙徵狀的長者進行專業評估，採用香港版蒙特利爾認知評估 (MoCA) 5 分鐘版，並運用統計學「T-test」進行分析。結果顯示，長者的平均分數由 16.06 提升至 17.13 (滿分為 30, p 值為 0.007)，實證顯示計劃具有顯著成效。而透過問卷調查 112 位計劃參與長者，亦有滿意的結果：



同時亦以不記名方式訪問了 30 位照顧員，結果如下：



除了直接提供服務外，本機構轄下的長者地區中心策劃「毋忘我一認知障礙症長者支援計劃」<sup>1</sup>，此計劃推行至今逾十年，透過安排社工、護士及職業治療師等專業人員，培訓中年人士成為「指導員」，讓有需要的長者在家中及中心接受適切的認知訓練服務。截至目前，計劃已培訓約 350 名「指導員」，為超過 3,000 人次的長者提供認知訓練。此外，計劃還出版了《智·愛寶典：認知障礙症長者家居生活訓練手冊》，供公眾參閱，進一步推廣認知障礙症支援知識。



1「毋忘我」計劃於 2024 年的亞洲養老產業聯盟 (Ageing Asia) 舉辦的「第十二屆亞太區創新老年照護項目大獎」中，成功獲提名入圍「年度創新一認知障礙症計劃」獎項。

長者社區照顧綜合服務  
高級服務協調主任  
黃美珩姑娘

高級職業治療師  
張麗裳姑娘

社工  
鄧朗堅



# 孩子還未會說話？

## 掌握學習語言黃金期 免擔心幼兒發展遲緩

**當** 第一次聽見孩子說出「爸爸媽媽」，家長們都會雀躍萬分。然而，隨著孩子逐漸長大，如果仍未能說出其他單字，家長難免開始擔心是否存在發展遲緩的問題。語言能力對幼兒而言，是成長過程中不可或缺的基石。它不僅是日常溝通的工具，更是幫助孩子進行思考、社交互動以及表達情緒的關鍵能力。為了讓孩子在自然且愉快的過程中成為溝通小能手，家長們首先需要了解幼兒語言發展的六個重要階段：

### 幼兒語言發展六大階段

發展階段	階段性特徵
0-1 歲：非口語期	<ul style="list-style-type: none"> <li>以哭聲表達不同感覺</li> <li>「牙牙學語」—— 模仿大人而發出不同的聲音</li> </ul>
1-2 歲：詞彙發展期	<ul style="list-style-type: none"> <li>理解能力高於表達能力</li> <li>能明白及運用人物稱呼、簡單動作表達及常用物件名稱</li> </ul>
2-3 歲：句子應用期	<ul style="list-style-type: none"> <li>語言應對能力明顯提升</li> <li>能明白及運用簡單短句，如：「媽媽食橙」</li> </ul>
3-4 歲：句子深化期	<ul style="list-style-type: none"> <li>能明白及敘述簡單事件</li> <li>開始掌握連接詞及複句，如：「媽媽食橙，跟住洗手」</li> </ul>
4-5 歲：邏輯思維期	<ul style="list-style-type: none"> <li>語言的思考能力迅速發展</li> <li>能夠有組織地敘事，如：「首先……，跟住……，最後……」</li> </ul>
5-6 歲：語言成熟期	<ul style="list-style-type: none"> <li>逐漸掌握成人的語法</li> <li>運用語言作抽象的思維活動，如：對假設性問題提出解決方法</li> </ul>

### 營造合適的語言學習環境

如果家長希望孩子在不同年齡階段逐步掌握語言能力，就需要深入了解並從旁支持孩子的語言學習歷程。首先，家長必須明白，每個孩子的發展節奏各有不同。因此，在孩子的語言發展中，應保持正面且寬容的態度，並適時給予鼓勵。家長還可以通過與孩子進行日常對話、玩互動遊戲以及講故事，來營造一個豐富而有趣的語言學習環境，從而有效促進孩子的語言發展。

### 適時調整教育策略和步伐

幼兒語言溝通能力不僅影響認知能力的提升，還直接與孩子的情緒調節與社交能力的發展有關。在孩子的成長過程中，各階段的語言能力具有其獨特性與發展重點。而語言溝通的核心不僅在於「說」（表達能力），還包括「聽」（接收能力）。作為孩子最親近的人，家長在孩子語言能力的發展中扮演著不可或缺的角色，同時也是孩子學習的榜樣。因此，家長若能理解並熟悉各語言發展階段的特徵，就能因應孩子的需求調整教育策略和步伐，於培養孩子的語言溝通能力是至關重要的。

### 黃金期及早尋求專業意見

如果家長發現孩子的語言發展明顯落後於同齡兒童，建議盡早安排言語治療師進行專業評估。在幼兒語言發展的黃金期，早期介入與適切的言語治療不僅能深入了解孩子的情況與需求，還能有效促進語言能力的提升。透過早期的專業支援，孩子更有機會在語言學習與成長的過程中穩步前行，為未來的認知、社交及學習能力打下堅實基礎。

社區健康綜合服務  
賽馬會葵華健樂中心  
註冊言語治療師

查詢專業言語治療服務

（諮詢、評估及治療服務 — 發展遲緩幼兒，及患有吞嚥與溝通障礙的成年人）

☎ 2619 0848 / WhatsApp 5950 6741 📍 葵涌大隴街 11 號葵華大廈地下



## 求職同行招聘日

本機構就業發展綜合服務致力為低學歷的待業、失業或轉職人士提供全方位支援，包括職涯規劃、行業探索、培訓裝備、求職準備及入職適應等服務，與求職者攜手同行，共同面對求職挑戰，開拓更多職涯出路。服務更定期於荃葵青區內舉辦「求職同行招聘日」，希望透過多元化的配套服務及就業資訊，減少失業人士在求職過程中「行冤枉路」，令求職之路更加順利。

### 為中年人量身打造的招聘日

針對中年人轉職需要的「求職同行招聘日」分別於去年11月及今年2月舉行。活動安排匹配中年求職者需求的職位空缺資訊，邀請不同行業的僱主即場招聘，並透過地區友善僱主的分享，協助求職者掌握實用的求職心得，調整心態與策略。招聘日設有多項配套服務，例如合作伙伴長者安居服務協會一線通管家易<sup>®</sup>招聘講座、黃大仙地區康健中心的健康指數測試及風險評估、積金局介紹「積金易平台」、社會企業展銷暨婦女車工招募，以及註冊社工介紹社區資源。

### 「學完」分享助啟發職涯新方向

招聘日當日還舉辦了僱員再培訓局 ERB「學完」分享活動，邀請曾接受培訓的畢業生以同路人身份，分享他們從學習技能到成功入職的心路歷程。在場求職人士投入聆聽並踴躍提問，從中汲取寶貴心得，對職涯「轉跑道」的視野與啟發大有裨益。

搵工？嚟呢度！

就業發展綜合服務之就業主任團隊除了針對未能成功獲聘的求職者進行個案跟進與分析，協助他們釐清職涯決策及注意事項，亦會向僱主了解最新招聘情況，把僱主對人力發展的需求以及就業市場供求趨勢融入服務策略檢討當中，從而進一步優化服務內容，提升對求職者的支援的效果。



▲ 招聘日吸引區內街坊參與，掌握最新求職資訊，開拓出路。

就業發展綜合服務  
服務協調主任  
曾淑儀姑娘

查詢 2423 5042

# 社區才能共享 轉化施受角色



如茵在家中多年來一直是被照顧的一方，漸漸開始懷疑自我的價值。自從參與「『時分區通』計劃－社區互惠銀行」後，她積極參加不同的才能學習活動，向本計劃會員學習新技能，例如手機攝影班、花藝小組、運動班及剪髮等，豐富了自己的日常生活。本計劃致力為基層家庭搭建才能分享的互助平台，並鼓勵和如茵一樣的葵青區居民參與活動，累積「時分」以換取生活所需，從而推動社區協作。加入計劃一年後，如茵決定進一步發揮自身能力，以近八旬之齡成為本計劃的「才能互授導師」，展開第三人生。



如茵坦言：「原來我不僅接受他人幫助，也能施展所長、分享才能！」體現計劃的互助互惠精神後，如茵決定進一步發揮自身能力，成為「才能互授導師」，運用數年前學習書法的經驗開辦書法班，教授其他計劃會員書法技巧，分享書法箇中樂趣。這項嘗試不僅讓她成功將自身技藝傳遞給他人，受到其他會員的讚賞與認同，更吸收了新的知識與經驗，加深了她對自我價值的肯定，從中獲得巨大的成就感。

本計劃的實踐，不僅讓會員的生活更加充實，也促進了會員之間共同成長。這種互助共享的模式，不僅提升了個人價值，更為社區帶來更強的凝聚力，實現了計劃「互惠互助」的初衷。

家庭及社區綜合服務  
團體及社區工作部  
社區互惠銀行存戶導師  
如茵

查詢 ☎ 5965 2610

## 評估服務使用者需要 識別及訂定合適服務



本機構之團體及社區工作部致力推動居民參與社區建設，合力解決共同面對的生活困難。因此，服務團隊透過不同方法掌握及評估居民需要，從而設計適切的社區服務，協助他們改善困境。



### 如何了解葵青區居於不適切居所居民的需要？

▲葵青區內居於不適切居所的兒童一同參與社區。

團隊透過不同方法主動接觸及了解不適切居所住戶（居於劏房、板間房或天台屋等之居民）的需要和處境，例如上門家訪、擺設社區諮詢站、進行社區問卷調查及舉行居民關注小組恆常會議等，搜集居民意見並進行分析，以制定服務的方向、介入手法及內容，從而有效回應居民的需要。

### 如何訂定合適服務？

#### 社區層面

不適切居所居民普遍屬流動性較高的社群，鄰里關係較薄弱。因此，團隊致力提供不同的社區支援服務，例如推行劏房家庭照顧者及兒童的身心健康小組和活動，協助他們建立社區支援網絡，互助解困，並認識自身權責及關心與他們處境息息相關的社會措施，達致居民充能互助之果效。此外，服務團隊舉辦不同性質的社區活動，例如社區資源講座、社區義工探訪及社區共融活動等，推動居民投入參與社區，提升對社區的歸屬感，促進社區融和。

查詢 ☎ 2423 5062

#### 生活層面

大部份居於惡劣環境的居民均屬基層家庭或人士，因此，服務團隊會就個別需要提供資源配對及轉介服務，例如申請食物銀行及外間緊急經濟援助基金等，以紓緩他們在生活以至經濟上之困難。

未來，服務團隊將繼續透過不同渠道收集居民意見並作出分析，了解居民的需要轉變，以籌劃更適切的服務。前線服務同工會繼續以主動關懷、細心聆聽居民心聲之專業態度，服務弱勢社群，推動社區發展。

家庭及社區綜合服務  
團體及社區工作部 部門主任  
王馥雅姑娘



歡迎成為本機構社區中心會員，定期獲取服務資訊，及參與中心各項活動。



## 入會 / 續會通知



### 社區中心會員年費

個人會員		家庭會員
\$29 一位	\$58 兩位 \$87 三位或四位 (第四位豁免) 第五位或以上每位另加 \$29	領取綜援 / 職津 / 書津全額之家庭： 每個家庭 \$29 (必須經社工審核)

### 申請方式

- 親臨本機構總部或各收費單位之詢問處 /
- 郵寄會員登記表格及劃線支票至本機構總部

查詢：2423 5265

## 捐款贊助



## 捐款方式

香港聖公會麥理浩夫人中心歡迎各方善長捐獻，共同關懷社區。除用於提供服務上，捐款亦會透過本機構設立的多個直接提供物資與經濟援助的計劃，發放給有需要的人士，以協助他們渡過難關。讓我們一同攜手，為有需要的人士提供多一份關懷、多一點溫暖。捐款港幣 100 元或以上，可憑收據申請減免稅項。

### 1. 中銀香港捐款易平台 (請掃描 QR Code)

### 2. 直接存入銀行戶口

將捐款直接存入本機構於以下銀行開設的捐款專戶：

- 中國銀行 (香港)：012-875-2-062354-0
- 東亞銀行：015-514-10-411699-9
- 中國工商銀行 (亞洲)：072-701-520-04062-9

### 3. 捐款支票

- 請於劃線支票抬頭寫上「H.K.S.K.H. Lady MacLehose Centre, wholly owned by Hong Kong Sheng Kung Hui Welfare Council Limited」，及於支票背後寫上捐款人姓名及聯絡電話。
- 可親臨送交本機構或郵寄支票往「新界葵涌和宜合道 22 號香港聖公會麥理浩夫人中心收」，信封面請註明「捐款」。

### 下載捐款表格

如需索取捐款收據，請將網上交易紀錄列印本 / 銀行入數紙正本 / 劃線支票，連同填妥的捐款表格，寄往「新界葵涌和宜合道 22 號香港聖公會麥理浩夫人中心收」，信封面請註明「捐款」。



捐款方式

### 收集個人資料聲明 (節錄)

- 本機構有關收集、使用、保障及查閱個人資料的政策及慣例，皆根據《個人資料 (私隱) 條例》- 第 486 章 (「條例」) 的規定所辦理。
- 本機構收集的所有個人資料將絕對保密，只作處理有關捐款用途，包括但不限於行政、發送收據、安排鳴謝及通訊用途，例如有關善款運用的通知，以及籌募與活動的最新情況。

## 服務單位一覽



### 總部開放時間：

星期一至六上午九時至晚上十時  
星期日 下午一時至五時 (除特別通知外)  
部份公眾假期休息

各服務部門之開放時間，請致電有關部門直接查詢。

### 位於總部之服務單位

#### 照顧及教育綜合服務

趣智成長樂園	2423 5496
幼稚園幼兒園	2427 3523
學童課餘託管服務部	2487 3980

#### 家庭及社區綜合服務

家庭活動及資源中心暨家庭生活教育	2423 5045
團體及社區工作部	2423 5064
少數族裔服務部	2423 5064
全人發展服務部	2426 6075
香港聖公會多元文化外展服務隊	2418 2218

#### 就業發展綜合服務

工商業社會服務部	2423 5042
麥理浩餐廳·餐飲業培訓中心	2410 0807

#### 長者社區支援綜合服務

林植宣博士老人綜合服務中心	2423 5489
---------------	-----------

#### 社區健康綜合服務

普健綜合服務中心	2619 1903
香港聖公會麥理浩夫人中心牙科診所有限公司	2619 1903
社區健康促進服務部	2619 1903

### 位於九龍及新界各區之服務單位

#### 照顧及教育綜合服務

(石蔭) 幼稚園幼兒園	2276 5028
愛·孩子·學前單位社工服務 (葵青)	3751 2507

#### 家庭及社區綜合服務

青衣邨社區會堂	2435 9342
老圍鄰舍層面社區發展部	2492 9909
賽馬會老圍中藥園	3488 0031
葵涌社區服務中心	2410 8077
「時分區區通」計劃 - 「社區互惠銀行」	5965 2610
施彭年家庭互助中心	2486 1225
賽馬會陽光鄰里互助中心	2616 0766
煥居生活館	2616 4777
「賽馬會友趣學中文」計劃多元文化學習天地	2690 1111
「麥匯·業成」組合社會房屋	2423 5062
香港翻譯通服務 / Cultural Playground / 愛服飾 - 南亞創藝	3751 2523 / 3751 2562
賽馬會共建健康家庭計劃	6938 8452
友里助「瑤」聚腳點 (友里助「瑤」- 新屋邨社區支援計劃)	2242 5068

#### 就業發展綜合服務

青衣綜合服務中心	2436 2977
青衣教育中心 / 融藝工房	2423 2993
梨木樹綜合服務中心	2423 2993
寵愛軒 - 培訓及實踐中心	2381 8500
融藝坊	2958 1376
建業坊 / 悅麗居	2423 5120
恩澤膳 - 短期食物援助服務隊 (荃灣區副服務處)	2690 0920
恩澤膳 - 短期食物援助服務隊 (葵青區副服務處)	2364 8191

#### 長者社區支援綜合服務

林植宣博士老人綜合服務中心 (葵星辦事處)	2423 5533
賽馬會友「伴」同盟護老耆支援計劃 2.0	2423 5533 / 6732 8927
賽馬會照顧者中心 (葵芳)	3595 1918
綜合家居照顧服務 (石籬辦事處)	2423 5966

#### 長者社區照顧綜合服務

葵青區改善家居及社區照顧服務 (東·西葵涌辦事處)	2421 5350 (東葵涌) / 2157 0480 (西葵涌)
葵青區改善家居及社區照顧服務 (青衣辦事處)	2420 9121
張慶華慈善基金長亨復康中心	2420 9131
張慶華慈善基金長亨復康中心 - 家護通 (長者社區照顧服務券計劃)	2420 9141
離院長者綜合支援計劃	2417 8018
健樂坊	2405 5919

#### 社區健康綜合服務

聖公會荊莖堂傑德牙科醫務所有限公司	2614 5333
香港聖公會麥理浩夫人中心賽馬會葵華健樂中心	2619 0848
• 中醫診所 / 康復服務	
保健服務 / 營養服務	
言語治療	
• 慈惠社區藥房	2616 9108
賽馬會「攜手同行」癌症患者支援計劃 (新界西中心)	



服務單位地址